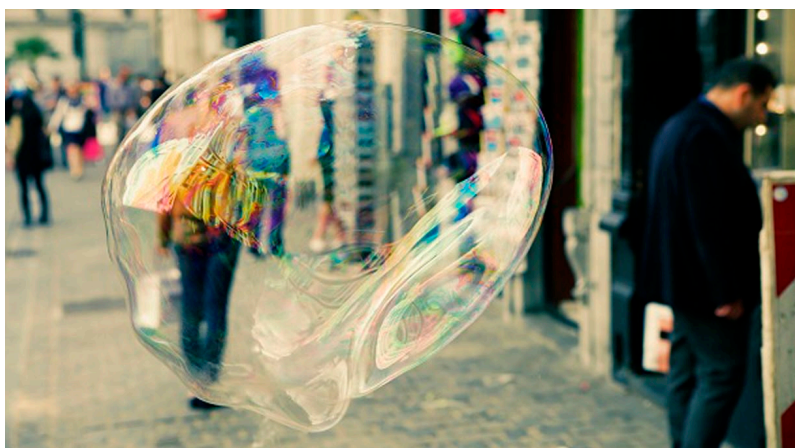


\* \* \*

Průvodce:

Krize – konflikt otevírá možnosti pro osvobození. Na počátku dvacátého prvního století. Na hranici virtuálního, digitálního, skutečného. V novém terénu nadměrné hyperkomplexnosti a intenzity. Ano, nebo ne, žádná nuance, žádná nejasnost. Každá otázka může mít pouze jednu z odpovědí. Ano, nebo ne. Dilema vrhá stín. Komunikační kanály vířící kolem nás mění prostředky výroby. Neustálá expozice hrůz deaktivuje naše etické cítění, a proto může být neuroplasticita nervových orgánů podmínkou pro reaktivaci empatie. Oscilujeme mezi agendou naděje a strachu, která předpokládá vzrůstající represe a komodifikaci. Aby se zabránilo protikladu naděje a strachu, vymyslíme barikády jako způsob krytí. Barikády jsou již postaveny.

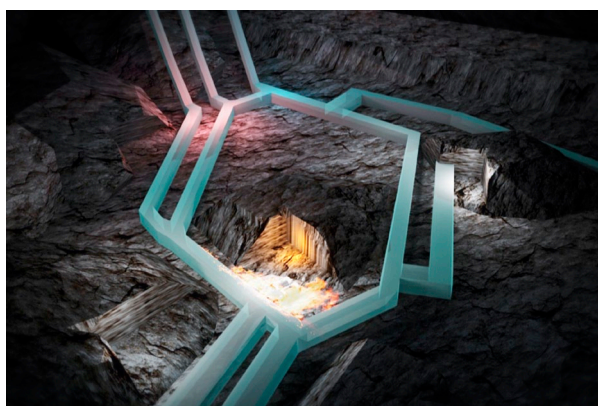


Průvodce:

Dne 13. května 2014, tisková zpráva z Deep Knowledge Ventures (DKV). Toho dne byl v Hongkongu založen Inteligentní investiční fond rizikového kapitálu se specializací na biotechnologie, umělou inteligenci, drogové závislosti, stárnutí a další projekty regenerativní medicíny. DKV je podnikatelský inkubátor fungující na vzájemné synergii a integrovaném ekosystému. Systém by měl kombinovat svoje analýzy s investičním systémem umělé inteligence VITAL (Validating Investment Tool for Advancing Life Sciences) neboli nejjasnější myslí světa. VITAL byl produktem Aging Analytics UK

– poskytovatele průzkumů trhu zdravotního sektoru do penzijních fondů, pojišťoven a vlád.

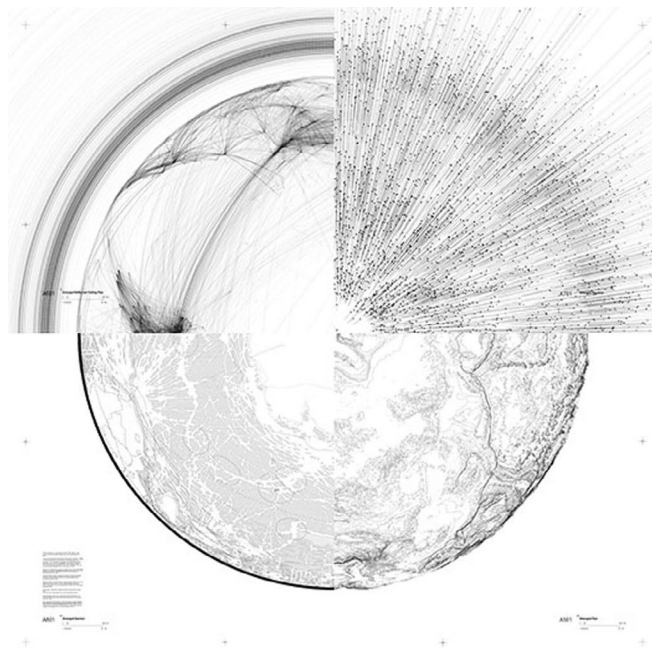
VITAL 1.0 představoval „základní algoritmus“, jehož cílem bylo prostřednictvím opakovaného aktualizování vytvořit software, který je schopen činit autonomní investiční rozhodnutí. V roce 2008 přivedly nejmodernější počítačové sítě světovou ekonomiku na pokraj kolapsu. Některé oblasti se dostali do hospodářského úpadku, jiné stagnovaly, přesto zisky rostly stále rychleji a rychleji než dříve, byť se zvýšenou sociální polarizací. Tisková zpráva DKV byla považována za velkou senzaci, protože budoucnost, o níž všichni sníme, je bod, který existuje právě teď.



Průvodce:

Nejcennější aktivita v oblasti informatiky jsou její lidé. Lidské tělo se skládá z prvků, které je možné snadno proměňovat. Můžeme ho doplnit, natáhnout, posunout, nastavit, vyměnit a bude stále funkční. Každá provedená změna by mohla vyřešit problém, který může být ku prospěchu zdraví, delšího života a nebo odolnosti a sociální mobility. Ve stejný den zahynulo 301 pracovníků při masivní explozi v dole Soma v Turecku. Katastrofa byla způsobena zanedbáním bezpečnostních zařízení v důsledku snižování pracovní síly. Zuhelnatělá těla horníků byla vytažena na povrch z hloubky více

než tři kilometrů. Tato těla nikdy nebudou potřebovat regenerativní lékařství, ke kterému by ani tak neměla přístup. Turecké odbory vyhlásily jednodenní generální stávkou. Ve stejné době propukly pouliční protesty v Istanbulu, Ankaře, Izmiru a dalších městech po celém Turecku. Studenti, kteří si na hlavu nasadili přilby, aby demonstrovali svou solidaritu s horníky, vyzývají vládu, aby odstoupila. Tyto protesty byly jen pokračováním společenského zmatku, který zuřil s přestávkami od začátku okupování parku Gezi na istanbulsém náměstí Taksim v květnu roku 2013. Obě zprávy se ve stejný den objevily náhodně. Nejprve je vidět kontrast koexistence vyspělých technologií a pracovníků, kteří žijí a umírají v krutých podmínkách. Toto soužití je také spojení. Doly a umělá inteligence se zdají být prvky z rozdílných světů. Základním zdrojem energie, na němž jsou všechny digitální technologie závislé, je elektřina. Vznik nových technologií neoddělitelný od vzniku nových konfliktů. Ostatní doly po celé planetě, poskytují další materiály potřebné pro výrobu. Celá země je proces planetární urbanizace.

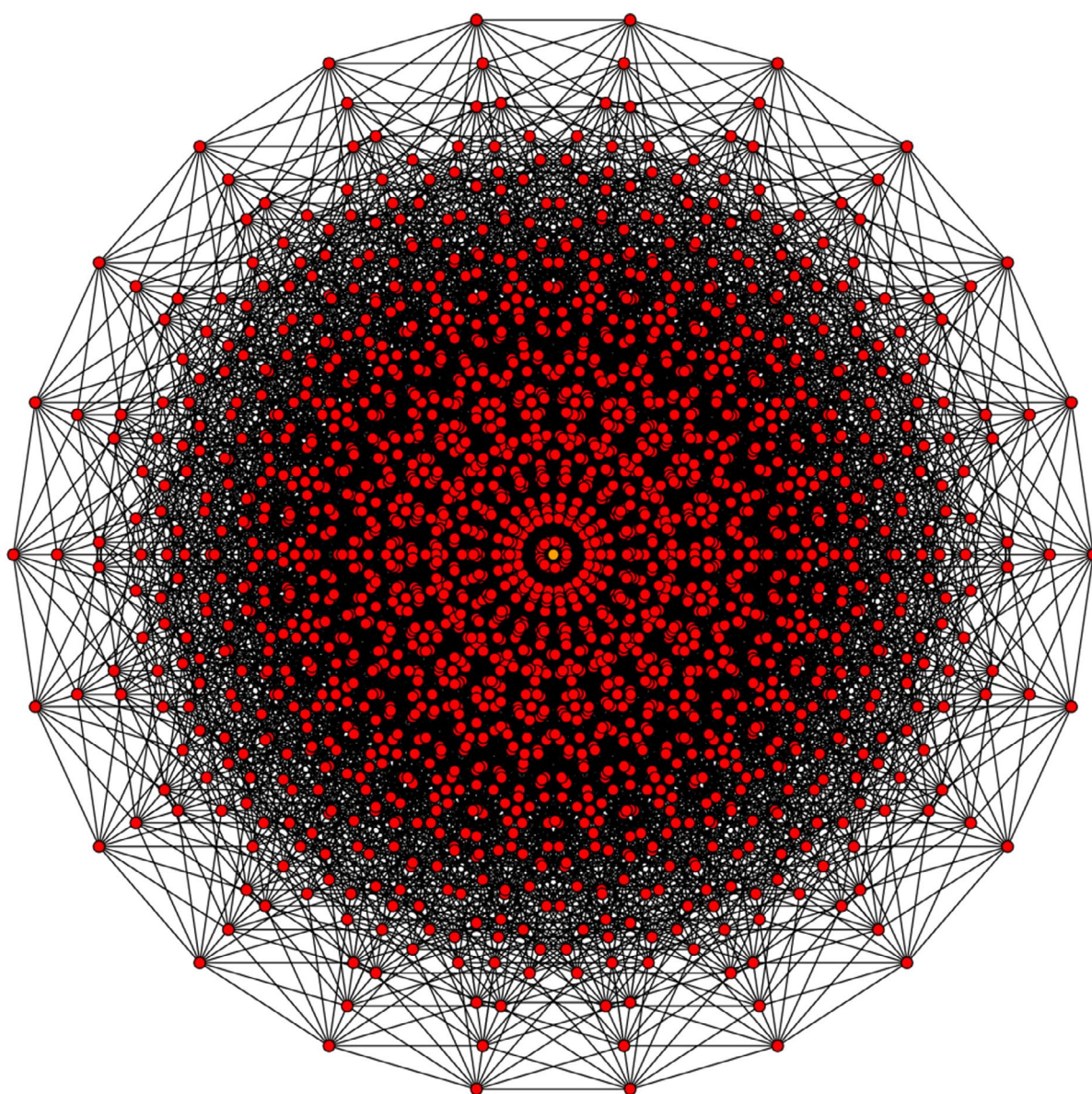


Lékař:

Diagramy na povrchu. Nové krajiny znalostí. Něco, co sílí, a něco, co cirkuluje. Čísla se otočila do prostoru a vytvořila nové topologie. Digitální matrice nakonec zmorfovala do světa křivek a vln. Vektory tendencí a shluky společenských vzorců.

Průvodce:

Počítače jsou používány k vytvoření umělého dohledu, usilujícího o snižování pracovních nákladů. Automatizace tvrdé a rizikové práce probíhá za pomoci dronů. Hluboko pod zemí. Bez řidičů nákladních automobilů. Spojení, jež prohlubuje bazén, v němž se postupně utápí lidé, které už digitální kapitál nepotřebuje. To se netýká jen dělníků, ale také studentů, kteří si nasadili přilby na podporu Soma komunity. Tito studenti by mohli jednoho dne pracovat na navrhování umělé inteligence nebo ve výzkumu nových léčiv.



Lékař:

Takže ještě jednou, proč?

Pacient:

Všechny subjekty jsou plaché, samotářské chobotnice. Na důkaz přetvářky používají inkoust, aby se ubránily. V jednom okamžiku vidím jen kousky hyperobjektů. Ačkoliv důvody jsou jasné, věci existují kvůli ujištění – pro jistotu. Ne kvůli metaforám o konci světa. Je zřejmé, že planeta neexploduje. Měli bychom cítit úzkost, ale cítit úzkost nestačí. Daleko od toho všeho. Konec už dávno přišel, dokonce jich bylo několik.

Lékař:

Proč vlastně? Abys mohl pozorovat trajektorie vektorů a linie pohybu? To ale vyžaduje dohlédnout tam, odkud nápady přicházejí. Ideálně ještě předtím, než rozrazí něčí lebku.

Pacient:

Začalo to pohledem do prázdna. Zem byla pokrytá pískem. Nerovnováha, kdesi na cestě – olej pod nohama. Hejno ptáků zůstává na jezeře podivně dlouhou dobu. Všimli jste si? Hejno ptáků je jedinečná záležitost. Vhled – trhlina – průsečík do dalších světů.

Lékař:

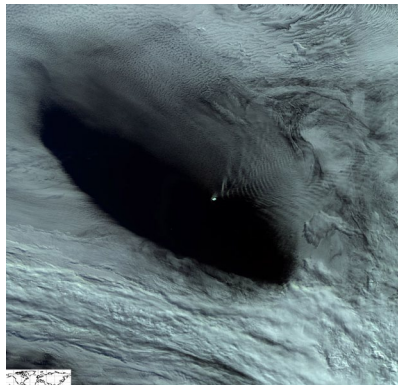
Řízení znalostí je považováno za hlavní bod popření sítí, ty beztak představují jen příležitost pro množství. Fatální trajektorie vektorů pohybu se najednou protnou a do toho víru jsou zapleteny i sebevražedné skoky zaměstnanců a politické sebevraždy, které se dějí pravidelně od roku 2008.

Pacient:

Pohybující se rozpor. Všechno, co je pevné, taje do ovzduší, rozpouští se ve víru; vichřice, hurikánu nebo tornáda.

Průvodce:

Víry se nemusí nutně pohybovat jen v kruzích, mají i vertikální rozměr. V přírodě jsou vířivé jevy všudypřítomné. Do širokého spektra vírů patří například i submikroskopické víry v kapalném heliu. Víry generované hmyzem. Víry prachu na ulicích. Víry způsobené přílivem a odlivem oceánů. Sopečné erupce jsou také víry, stejně tak vysoké a nízké tlakové vlny. Velká rudá skvrna na Jupiteru je vír. Prstenec Saturnu a sluneční skvrny také. Rotace uvnitř hvězd a pohyb galaxií v řádu světelných let. Víry, které lidskou pozornost přitahují nejvíce, jsou bouře a tornáda. Ty vyhledávají lovci bouří pomocí satelitů umístěných 32,000 kilometrů nad zemským povrchem. Obří tornáda se jeví jako nepřátelské, mimozemské, nacházejí se naprosto mimo jakoukoliv lidskou moc.



Pacient:

Bouře vanoucí z ráje.

Lékař:

Panika nijak nesouvisí se sklerózou, se zapomínáním, s pohřbíváním světa. Zemětřesení způsobují vyděšení lidé (v) minulosti. Tsunami je zase pomsta rozhněvaného boha Kami.

Pacient:

Dejte mi houbo, abych mohl smáznout celý horizont. Vesmír je jen výplodem naší představivosti. Plně nás prostupuje. Musíme být vždy uvnitř něčeho. Potřebujeme limity. Vše je o vysídlení. Z vesmíru nemůžeme jednoduše odejít – nemá hrany. Emulze prázdné nicoty. Miniaturní částice jsou fascinující, jsou děsivě silné! Přesně v tom okamžiku můžeme zachytit první záblesky ledovce ukrytého v husté mlze.



Průvodce:

Turbulence je chaotická, ve skutečnosti je však pouze neskutečně složitá.

Přemýšlíte o kapitálu jako o velmi silné bouřce, která se podílí na změně klimatu, mění dynamiku systému, ale postupně se odděluje od lidského měřítká a samotného lidského účelu? To je dobře.

Výroba je trychtýř bouře. Cirkulace je zase její rotační pohyb. Vír lidskou práci mobilizuje, ale také likviduje.

Lékař:

Bleskem začíná lesní požár. Deště vedou k povodním. Větry boří města. Proudů uvnitř víru mohou způsobit samotný kolaps bouře. Kolaps je nedílnou součástí bouře.

Pacient:

Nové země nebo nové nebe. Světelné čáry se pohybovaly v prostoru jako shluky či souhvězdí dat. Zakřivené prostory kolektivní mysli.

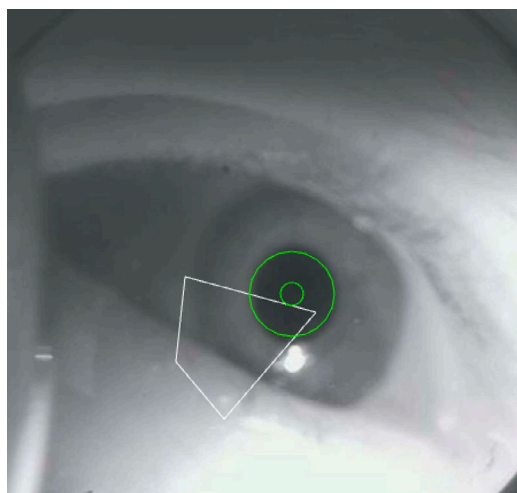
Nový prostor se vynořuje jako rozšíření dosavadních institucí poznání a moci.

Lékař:

Zdánlivě nesmyslné údaje, které se nakonec promění v obrázek. Nekonečné body objevující se na pozadí, jak jsme se jim všichni tak nějak naučili říkat. Vlnění ve skutečnosti představuje shluk společenských vzorů a všemožné sociální anomálie.

Pacient:

Nová paranoia se rodí z původně smysluplných vzorů, ale nesmyslných dat. Na horkém povrchu.



Lékař:

Konflikty vyplývající z nahodilého setkání. Diagramy na povrchu, nové krajiny znalostí. Závratná perspektiva světa. Oko algoritmu neboli algoritmické vidění.

Pacient:

Černá díra má bezprostřední vliv na mé vědomí. Objekt v zrcadle je blíže, než se zdá. Zatímco je moje tělo položené na lavici, ve stejnou dobu někdo další zažívá intenzivní pocit mravenčení. Tady jsme



doma. V biosféře. Všechno je živé a bolestivé. A pak přišla vlna, která vymazala autoportrét člověka vyšlapaný v písku.

Lékař:

Vektor revize. Ano, jako když tužkou kreslíš hejno lososů. Na krutost denního světla se dívám s přivřenýma očima. Na základě toho se některé objekty jeví ostřeji, zatímco jiné jsou rozmazanější. Jedna proměnná vstupuje do ostré definice na úkor druhých.

Pacient:

Nejsem si jistý, kde jsem. Některé věci ovšem nejsou pro člověka neviditelné. Následkem toho o několik dní, měsíců nebo roků později lidé umírají a podivně zmutované rostliny dál rostou. Žádný svědek se ale nikdy nedostal tak blízko. Všechno se buď odpaří, spálí, anebo rozfouká. A zůstane jen ticho a světlo.

Lékař:

Načež světlo přestane být neutrální a transparentní médium, ve kterém je vše viditelné, a stává se potencionálně silným. Třpytivé věže na sobě vzájemně parazitují.

Pacient:

Možná že když se dlouho díváš do propasti, propast rovněž pozoruje tebe. Energie, která absorbuje údaje jako cyklon a saje vody z oceánů.

Dlouho jsme se dívali na rostliny, ale rostliny už dávno vybrakovaly naše pohledy. Střízlivýma očima nic podstatného neuvidíme.

Skutečné prostředí je příliš velké, příliš komplexní a příliš pomíjivé pro přímé poznání. Nejsme vybaveni k zacházení s tolika detaily s takovou rozmanitostí, s takovým počtem kombinací.

Všechno se mi rozpadlo v části, části zase v části, nic se nedalo

obsáhnout jedním pojmem. Kolem mne plynula slova; houstla v oči, ty na mě civěly a já zas musel civět na ně: jsou to víry, do nichž hledět mi působí závrať.

*–Aleš Čermák–*

